

Kronika

• 9-- 12.03.2000

Yacht Club - udział w regatach SKI-UTEKS w Rybniku (zjazdy narciarskie i wyścigi żeglarskie)

- 1 miejsce - Miłosz Landowski
- 2 miejsce - Maciej Żydłowicz
- 3 miejsce - Łukasz Dyląg
- 70 zawodników, udział 8 osób.

• 30.03.2000

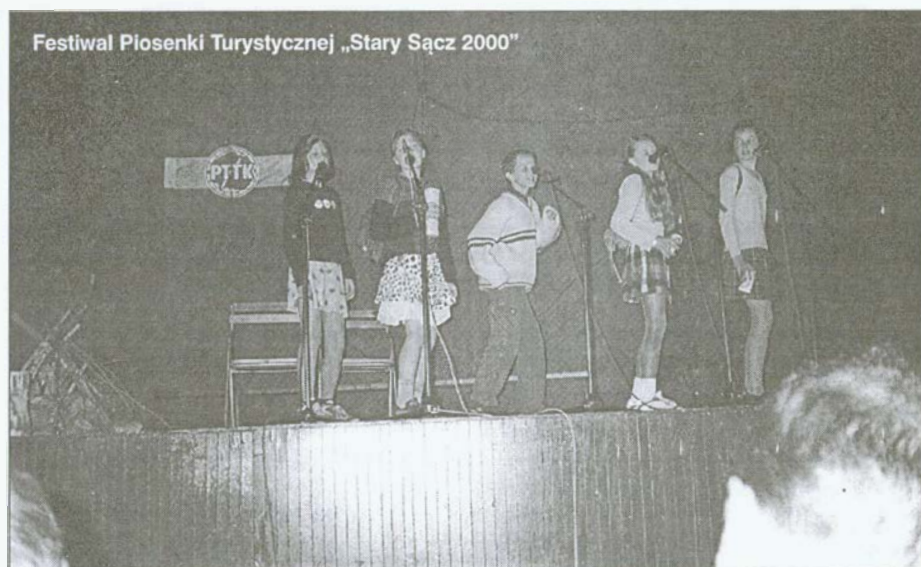
Zmarł Prezes Oddziału PTTK „Beskid” - mgr inż. Władysław Stendera - Wspomnienie pośmiertne w poprzednim numerze.

• 2 - 9.04.2000

Yacht Club - udział 12 osób w zawodach o „Śląski Puchar Optymistów” w Rybniku.

W grupie A:

- 5 miejsce - Maciej Żydłowicz



10 miejsce - Miłosz Landowski
startowało 79 zawodników.

W grupie B:

- 22 miejsce - Kasia Żygłowicz
- 26 miejsce - Kasia Białoń
- startowało 68 zawodników.

Yacht Club - udział w „Regatach Ekologicznych” Kraków Bagry

- 3 miejsce - Kasia Żygłowicz
- 4 miejsce - Kasia Białoń
- 8 miejsce - Marcin Wańczyk
- startowało 11 zawodników.

• 27.04.2000

Festiwal Piosenki Turystycznej „Stary Sącz 2000”. W grupie indywidualnych wykonawców:

1 miejsce ex equo

- Paulina Czekaj z Piątkowej
- Mariusz Wrona ze Starej Wsi

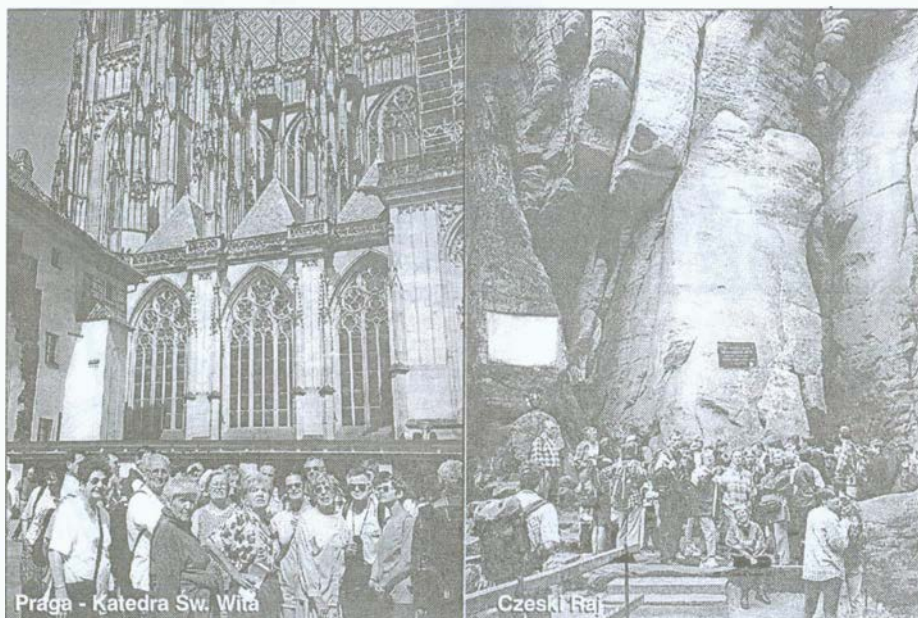
2 miejsce

- Dominika Król ze Starej Wsi

3 miejsce

- Agnieszka Pietruch ze Starej Wsi

W grupie Szkół Podstawowych:



Praga - Katedra Św. Wita

Czeski Raj

W grupie B:

50 miejsce - Kasia Żygłowicz

72 miejsce - Marcin Wańczyk

Startowało 136 zawodników.

• 14.05.2000

Koło Grodzkie zorganizowało „jajecznicę” na przełęczy Czarnej w Beskidzie Niskim z przejściem przez Jaworzynkę Konieczańską, udział 45 os.

• 20.05.2000

Koło Przewodników zorganizowało „jajecznicę” w Piwnicznej, udział 38 os.

• 19 - 21.05.2000

Yacht Club - udział w regatach na jeziorze Zegrzyńskim

8 miejsce - Piotr Skóra

Startowało 38 załóg, udział 5 os.

• 21.05.2000

Wycieczka Koła Grodzkiego do Słowackiego Raju, udział 45 os.

• 18.05.2000

Eliminacje Wojewódzkie Ogólnopolskiego Młodzieżowego Turnieju Krajoznawczego zorganizowane przez Komisję Młodzieżową - uczestniczyła młodzież z Oddz. Tarnów, Nowy Targ, Rabka, Nowy Sącz.

1 miejsce

- Zespół ze Sz. P. w Siołkowej

2 miejsce ex equo

- Zespół ze Sz. P. w Maciejowej

- Zespół ze Sz. P. w Piątkowej

3 miejsce ex equo

- Zespół ze Sz. P. w Starej Wsi

- Zespół ze Sz. P. w Polnej

• 6.05.2000

Yacht Club - otwarcie sezonu żeglarskiego w Znamirowicach i chrzest nowego jachtu

1 miejsce - Maciej Żygłowicz

2 miejsce - Jakub Pikor

• 7.05.2000

Wycieczka Koła Grodzkiego na Modyń, udział 32 os.

• 9 - 14.05.2000

Yacht Club - udział w „Memoriale Otto Wejlanda” w Charzykowym

W grupie A:

5 miejsce - Maciej Żygłowicz

Startowało 49 załóg.

W grupie Szkół Średnich:

1 miejsce

- młodzież z Zespołu Szkół Kolej. w Nowym Sączu - Zespół „ROT”

2 miejsce ex equo

- młodzież z Zespołu Szkół Ekonomicznych w Nowym Sączu

- Zespół Indywidualny z Nowego Sącza

3 miejsce ex equo

- młodzież z I LO w Starym Sączu

- młodzież z Zespołu Szkół Budowlanych w Nowym Sączu

Udział 73 osób, 13 szkół.

• 29.04. - 3.05.2000

Wycieczka Koła Grodzkiego do Pragi i Czeskiego Raju, udział 50 os.

• 1 - 3.05.2000

Yacht Club - zgrupowanie wiosenne w Znamirowicach, udział 10 os.





W finale ogólnopolskim, który odbędzie się 15 - 18.06.2000 szkoły średnie woj. małopolskiego reprezentowane będą przez Zespół Szkół Elektryczno - Mechanicznych w Nowym Sączu, opiekun Józef Pomietło, a szkoły podstawowe przez Szkołę Podstawową nr 6 w Nowym Targu - opiekun Jolanta Guzik.

• 23 - 28.05.2000

XXXVII Ogólnopolski Rajd Górski o „Srebrną Ciupagę” z metą na Łabowskiej Hali, zorganizowany przez Komisję Turystyki Górskiej, uczestniczyło 21 drużyn, 109 os.

• 27.05.2000

Yacht Club Zorganizował w Znamierowicach „Sprawdzian Wiosenny”

w klasie Optimist

- 1 miejsce - Marcin Wańczyk
- 2 miejsce - Kasia Białoń
- 3 miejsce - Kasia Żygłowicz

Startowało 8 zawodników.

W klasie Ok Dinghy

- 1 miejsce - Paweł Kotlarz

• 27 - 28.05.2000

V Promienisty Rajd Pieszy z metą na Przehybie zorganizowany przez Parafię Matki Bożej Niepokalanej

o Oddz. PTTK „Beskid”, udział kilkaset os.

• 27.05.2000

Koło Przewodników - szkolenie na temat Pienińskiego Parku Narodowego, udział 30 os.

• 28.05.2000

Yacht Club Udział w regatach „Dzień Dziecka pod żaglami” organizowanych przez Podhalańskie Towarzystwo Żeglarskie na Jeziorze Czorsztyńskim

- 1 miejsce - Kasia Żygłowicz
- 2 miejsce - Marcin Wańczyk
- 3 miejsce - Kasia Białoń
- 4 miejsce - Ewa Jabłońska

Startowało 16 zawodników.

• 20 - 28.05.2000

Yacht Club - udział w II eliminacjach do ME w klasie Optimist
29 miejsce - Maciej Żygłowicz
37 miejsce - Piotr Skóraś
46 miejsce - Miłosz Landowski
Startowało 115 zawodników.

• 28.05.2000

Wycieczka Koła Grodzkiego w pasmo Małej Fatry, udział 45 os.

• 4.06.2000

Wycieczka Koła Grodzkiego na Polski Spisz.

• 2 - 4.06.2000

35 Rajd rowerowy „O Puchar Ziemi Sądeckiej”

W kwietniu br. zmarł Stanisław Wysocki działacz **Yacht Clubu PTTK „Beskid”**, pełniący aktualnie funkcję sekretarza. Pochowany na Cmentarzu Komunalnym w Nowym Sączu.

Cześć Jego Pamięci!



Łabowska hala

Jeżeli chcesz zobaczyć kawałek innej Polski, wybierz się w góry. Nieznajomi pozdrawiają się na szlaku. Nikt nie strajkuje. Nie ma kolejek przy krzakach borówek. Nie słychać zażartych sporów. Polak Polakowi bliższy, serdeczniejszy. Mówię więc serio: kto zatęsknił za chwilą normalnego życia - bez nerwic, pośpiechu i pomówień - niech weźmie plecak i ruszy ku szczytom.

W połowie sierpnia wybrałem się na Łabowską Halę. Towarzystwo znakomite - krajoznawcy i turyści zrzeszeni w sądeckim oddziale PTTK obchodzą siedemdziesięciolecie utworzenia „Beskidu”, wielce zasłużonej organizacji, która kultywuje nawyk chodzenia po górach. Okazją jest świąteczna podwójnie. Jubileusz i równocześnie - otwarcie zmodernizowanego, poważnie rozbudowanego schroniska. Przy wejściu - tablica zaświadczająca, że tędy wiodł szlak bojowy sławnej 9 kompanii 3 batalionu 1 Pułku Strzelców Podhalańskich Armii Krajowej. Dowódca kompanii, major Julian Zubek, pseudonim „Tatar”, wspomina - wspomagany przez Małżonkę i nielicznych już żyjących partyzanckich druhów - lata niespokojne, kiedy pasmem Jaworzyny, a następnie, Doliną Popradu wędrowali ludzie ku wolności. Tu zaczął się ruch kurierów beskidzkich, tu znajdowały się siedliska partyzanckie.

Trzeszczą drewniane szczapy w kominku, księżyc zagląda przez okno do jadalni, a „Tatar” snuje

opowieść o pierwszej akcji na pobliski posterunek niemiecki w Wierchomlii. Słuchamy o prze-marszach oddziałów „Zawiszy”, „Świerka”, „Tatara” i „Aloszy”, który przeniósł się później w Gorce. Przed wojną była tu baczówka hrabiego Stadnickiego. Spłonęła, gdy Niemcy próbowali się w niej zadomowić. Niełatwo przyszła Julianowi Zubkowi decyzja o podłożeniu ognia. Mówi, że już wtedy postanowili odbudować schronisko...

Nadciągają kolejne obawy, giną w zasadzkach pierwsi partyzanci. Co chwilę ktoś uzupełnia relację „Tatara” - Władysław Stendera przypomina, jak wspólnie z Tadeuszem Plechtą zetknęli się z oddziałem „Leonida”. Radzieccy towarzysze pokazali im wtedy karabin z tłumikiem. Pojawia się we wspomnieniach - niedawno zmarły - sławny pułkownik Iwan Zołotar, o którym pisaliśmy przed tygodniem. Chwile grozy, nieudane akcje, przygody związane z organizowaniem aprowizacji. Dużo

zabawnych sytuacji: hitlerowcy zaskoczeni w kale-sonach zdejmują ze ściany portret führera; ranny w siedzenie partyzant; budzik wsadzony do kieszeni niefortunnie rozdzwonił się tuż przed atakiem...

Coraz więcej pseudonimów, nowe akcje, nieznane szczegóły z dziejów ruchu oporu na Sądeckczyźnie. Zaczynam żałować, że nie wziętem magnetofonu. Pani Zubkova pociesza mnie: „Tatar” skończył właśnie spisywać swe wojenne wspomnienia i ma zamiar udostępnić maszynopis redakcji „Dunajca”. Z ochotą opublikujemy te zapiski...

Równoległe płynie drugi nurt wspominków: starania oddziału „Beskid” zmierzające do stawienia na Łabowskiej Hali schroniska. Pierwszą potrzebą sądeczan było schronisko na Przehybie, ale zaraz potem zaczęła się krzątanina PTTK wokół Łabowskiej. Najpierw szło o schron turystyczny. Wysilek aktywu i pomoc Zakładów Naprawczych Taboru Kolejowego (wszechobecny na naszej ziemi w popieraniu dobrych inicjatyw!) zaowocowały w latach sześćdziesiątych. Szukano wody, zwożono materiały. Prezes PTTK,



ZARZĄD ODDZIAŁU PTTK „BESKID” w NOWYM SĄCZU
uprzejmie zaprasza

Kol.

UROCZYSTE SPOTKANIE POŁĄCZONE Z NADANIEM
IMIENIA WŁADYSŁAWA STENDERY
SCHRONISKU PTTK NA HALI ŁABOWSKIEJ

Zebrańie odbędzie się w dniu 13 maja 1995 r. o godz. 12.00
w schronisku na Hali Łabowskiej

Sekretarz
Jacek Dołoz

Wiceprezes
Józef Wójcik

Podajemy przedruk artykułu Adama Ogorzałka pt. „Łabowska Hala”, z wydawanego swego czasu tygodnika „Dunajec” z 30 sierpnia 1981r. Tym cenniejszy jest ten artykuł, że schronisko na Łabowskiej Hali powstało dzięki inicjatywie niedawno zmarłego, długoletniego prezesa Oddziału PTTK „Beskid” śp. Władysława Stendery. Dzięki Niemu było ono co roku czynem społecznym modernizowane i ulepszane, aż do czasu kapitalnego remontu przeprowadzonego przez Spółkę PTTK „Karpaty”. W uznaniu tych zasług jeszcze za życia nazwano to schronisko jego imieniem

Redakcja

Władysław Stendera, oddaje honor ofiarności wielu dawnych i obecnych działaczy Towarzystwa, wspomina zaradną „Mamę” Stecową, która wioda tu z rodziną. Są tego wieczoru przy wspólnym stole znani i zasłużeni krajoznawcy: Wanda Szoska, Eugenia Kuczyńska, Władysława Gargulówna, Józef Waško, Leopold Bieniarz, Stanisław Biskupiński. Niech mi wybaczą pozostali - bez wyjątku pięknie śpiewający i wspominający swe turystyczne przeżycia - że nie zdołam wymienić ich nazwisk. Oznakowane szlaki Beskidu Sądeckiego, praca popularyzująca turystykę wśród młodzieży, kolejne górskie schroniska - to trwałe ślady, jakie po sobie zostawili przez te lata społecznej służby, która święci właśnie nowy sukces. Otwiera gościnne progi ładny, piętrowy obiekt mogący przyjąć na nocleg 50 osób. Jest kuchnia z zapleczem, jadalnia, agregat wytwarzający prąd, studnie... I jest przekonanie, że należy trwać przy własnej koncepcji turystyki zorientowanej nie na wielkie obiekty i grube portfele, lecz na możliwości zwykłego „plecakowego” turysty. Jeszcze bzdurne przepisy stają w poprzek temu modelowi zagospodarowania gór, jeszcze PTTK nie doczekało się możliwych wujków, którzy wsparliby ambicje - ale gromada miłośników swojszczyzny nie ustaje w pozytywnej robocie.

Żegnamy Ewę Piekarz-Sobczyńską, która zaczyna gazdowanie na Łabowskiej i życzymy jej powodzenia w stworzeniu tutaj lubianej, przyjaznej ludzom placówki. W drodze powrotnej nadleśniczy Kosterkiewicz wraz ze swymi współpracownikami w zielonych mundurach opowiadają interesująco o swojej służbie. Umawiam się z tymi znakomitymi fachowcami na wędrowną po okolicznych lasach i mam nadzieję, że jeszcze tej jesieni uda mi się ponownie wyrwać w ten nie znerwicowany świat, sposobny dla prawdziwego wypoczynku.

PTTK 1950-2000

Z okazji przypadającego w tym roku Jubileuszu 50-ciolecia Polskiego Towarzystwa Turystyczno Krajoznawczego chciałbym przypomnieć ciekawy epizod z naszej historii.

Otóż w roku 1935 kiedy P. T. K. zostało ponownie wpisane do rejestru stowarzyszeń i związków Komisarjatu Rządu m.st. Warszawy, zostało ono zarejestrowane jako „Polskie Towarzystwo Turystyczno Krajoznawcze.”

Tak też w pierwszym paragrafie czytamy: Stowarzyszenie nosi nazwę „Polskie Towarzystwo Turystyczno

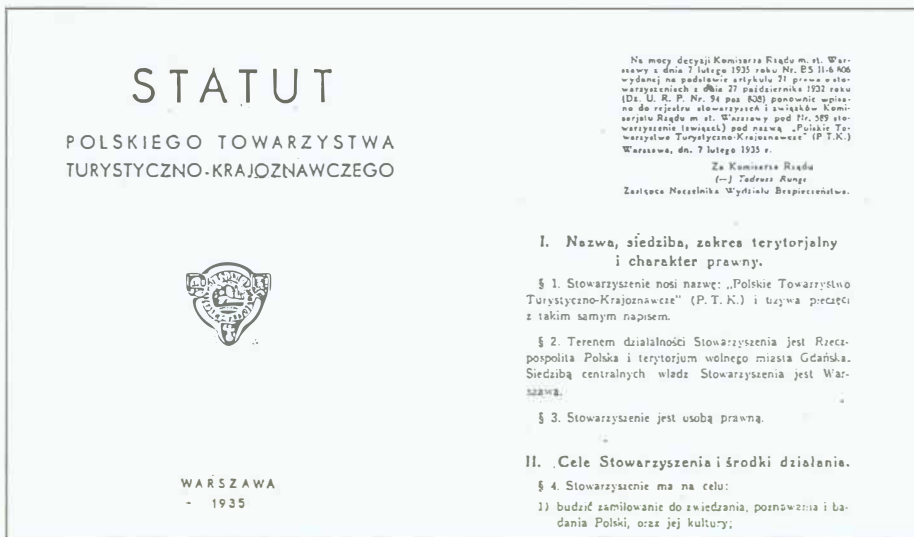
Krajoznawcze” (P. T. K.) i używa pieczęci z takim samym napisem.

Tak więc już w 1935 roku mamy do czynienia z obecną nazwą naszego Towarzystwa. Zgodnie z treścią Statutu znalazła się ona zarówno na pieczęciach jak i na nowych legitymacjach.

Właśnie fakt, że w zbiorach krakowskiego kolekcjonera pamiątek turystycznych kol. Marka Nowaka spotkałem taką legitymację ze stosowną pieczęcią skłonił mnie do przypomnienia, myślę, ciekawego epizodu z bogatej historii Polskiego Towarzystwa Turystyczno Krajoznawczego, którego nazwa jak widać jest starsza od samego PTTK o całe 15 lat.

Marek P. Krzemień

Przedruk z „Informacji ZG PTTK” ur. 2 z kwietnia 2000 r.



Polskie Towarzystwo Turystyczno - Krajoznawcze Oddział „Beskid”
organizuje KURS na uprawnienia
Przewodnika Górskiego Beskidzkiego III klasy
oraz
przewodnika Terenowego na woj. Małopolskie

Kandydat na kurs powinien odpowiadać następującym wymogom:

- mieć ukończone 18 lat,
- posiadać ukończoną co najmniej szkołę średnią,
- posiadać stan zdrowia umożliwiający wykonywanie zadań przewodnika górskiego lub terenowego, udokumentowany odpowiednim zaświadczeniem lekarskim,
- nie był karany za przestępstwa umyślne lub inne popełnione w związku z wykonywaniem zadań przewodnika turystycznego,
- być członkiem PTTK.

Zgłoszenia do dnia 30 sierpnia 2000 roku.

Zajęcia teoretyczne odbywać się będą w układzie piątek popołudniu i sobota, natomiast wycieczki szkoleniowe w niedziele.

Szkolenie teoretyczne będzie obejmowało 281 godzin wykładów, zaś zajęcia praktyczne będą obejmowały 18 dni wycieczkowych.

Koszt kursu ok. 1200 zł - płatne w ratach.

Informacje i zgłoszenia w siedzibie PTTK Oddz. „Beskid”

Kurs na stopień żeglarza jachtowego

Yacht Club organizuje w Znamierowicach dojazdowy kurs na stopień żeglarza jachtowego. Termin 26.06. - 9.07.2000 r. W miarę wolnych miejsc możliwość zakwaterowania i wyżywienia. Koszt 470 zł. w tym zapewniamy szkolenie teoretyczne i praktyczne bez zakwaterowania i wyżywienia.

Zajęcia cały dzień od 9.00 do 19.00. Kurs zakończony będzie egzaminem w dniu 9 lipca.

DOKUMENTY DO KURSU:

- 2 zdjęcia
- karta pływacka
- zaświadczenie lekarskie z formułą „zdolny do uprawiania żeglarstwa”

- dla niepełnoletnich zgoda rodziców

SZCZEGÓŁOWE INFORMACJE:

Jacek Białoń tel. 442-39-64 (wieczorem)

Tadeusz Żygłowicz - Komandor YC

Wspomnienia z zimy



Komisja Turystyki Narciarskiej PTTK Oddział „Beskid” w Nowym Sączu zorganizowała w dniu 14, 15, 16 stycznia br. Rajd Narciarski „Przehyba 2000”. Uczestniczyło w nim 35 osób. Narciarze wędrowali pod opieką przewodników górskich, przodowników narciarskich, goprowców i lekarza medycyny po znakowanych szlakach narciarskich Pasma Radziejowej Beskidu Sądeckiego.

Przez trzy dni ich bazą było schronisko PTTK na Przehybie. Na pobliskich polanach instruktorzy narciarscy szkolili rajdowiczów w pułnych, równoległych i telemarkowych technikach jazdy. Podczas wycieczki na Halę Konieczną i Złomisty Wierch w drugim dniu rajdu uczestnicy wykazali się umiejętnościami

pokonywania przeszkód terenowych o znacznej trudności; trawersowania stoków o dużym nachyleniu, jazdą po zaspach, muldach, w lesie, na zwężonym odcinku szlaku, na bystrym zboczu i kontrolowaniem prędkości na śniegu puszystym, przewianym, zmrożonym oraz podchodzenia „choinką” i na fokach. Nauczenie topografii, przyrody, historii, zagospodarowania turystycznego, ... w takich rozległych salach lekcyjnych z oszronionych smreków, z widokami na Tatry, Pieniny i Beskidy podczas krótkich chwil odpoczynku całej grupy od wysiłku fizycznego jest bardzo atrakcyjne a nowe wiadomości są szybko i trwale zapamiętywane przez młodzież. Wieczornice gromadziły cały stan osobowy rajdu.

Prelekcje przewodników na tematy sprzętu i ubioru narciarskiego, higieny, odżywiania, zdrowotności turystów, korzystania z obiektów schroniskowych i zachowania w nich kultury słowa, bezpieczeństwa w górach itp.

wysłuchiowano z uwagą i entuzjastycznie oklaskiwano.

Dużo radości okazali uczniowie Szkół Podstawowych z Nawojowej, Maciejowej, Technikum Budowlanego, Technikum Samochodowego i II Liceum Ogólnokształcącego w Nowym Sączu po otrzymaniu ufundowanego przez Zarząd Oddziału PTTK „Beskid” drobnych upominków przydatnych narciarzom; ciepłych czapecek, rękawiczek, skarpetek oraz spinek i smarów do nart. Wszystkim udekorowano swetry okolicznościowymi znaczkami - plakietkami rajdowymi a na spotkaniu wspomnieniowym 15 lutego zostały wręczone drużynom dyplomy.

Terenowy Referat Weryfikacyjny Odznak Narciarskich przyznał 11 Młodzieżowych i 14 Popularnych Odznak Narciarskich oraz 3 Górskie Odznaki Narciarskie w stopniu brązowym. Podobnie jak w zimach poprzednich kierownictwo schroniska gościło nas życzliwie i udzieliło 50% bonifikaty noclegowej. Obfita pokrywa śnieżna przy lekkim mrozie umożliwiła zjazdy do przystanków autobusowych w Kosarzyskach, Ryrtrze i Gaboniu. Nikt nie zachorował i nie doznał kontuzji.

Białe ślady - odcisnięte w śniegu ślizgi nart to podpisy narciarzy świadczące o technice i umiejętności jazdy.

Podpisy”
Trasy tych trzech dni wędrowania po Paśmie Radziejowej Beskidu Sądeckiego miały łączną długość ponad 1000 km (słownie tysiąc kilometrów). Były też takie podpisy, które zawierały kropki - najczęściej w okolicach ostrych zakrętów i głębokich zasp, gdzie narciarze mylili śnieg z wodą i nurkowali.

Przewodniczący Komisji
Turystyki Narciarskiej PTTK

Piotr Piwowar

23 - 28 maja odbył się już **XXXVII Ogólnopolski Rajd „O Srebrną Ciupagę”**

27 maja zakończył się na Łabowskiej Hali XXXVII Ogólnopolski Rajd Górski Ziemi Sądeckiej „O Srebrną Ciupagę” organizowany przez Komisję Turystyki Górskiej PTTK Oddział „Beskid” w Nowym Sączu.

Uczestnicy rajdu wędrowali trasami: sześć-, pięć-, cztero- i trzy-dniowymi, nie tylko zaproponowanymi w re-gulaminie rajdu przez organizatorów, ale również trasami opracowanymi przez samych uczestników i przyjętymi przez KTG.

Podsumowanie rajdu i rozdanie Ciupag i nagród przy współudziale wiceprezesa Zarządu Głównego PTTK Edwarda Kudelskiego i członka Komisji Turystyki Górskiej Zarządu Głównego PTTK Jana Palidera odbyło się przy ognisku na Hali Łabowskiej.

Zdobywcami głównych nagród zostali:

I miejsce i Dużą Srebrną Ciupagę zdobyła drużyna SKKT PTTK nr 33 przy II Liceum Ogólnokształcącym im. M. Konopnickiej w Nowym Sączu, kier. drużyny Barnowski Paweł.

I miejsce i Małą Srebrną Ciupagę zdobyła drużyna Szkoły Podstawowej nr 2 w Spytkowicach, kier. Łukaszczyk Justyna.

II miejsce wśród drużyn ponad 16 lat zdobyła drużyna Zespołu Szkół Zawodowych - Technikum Leśnego w Starym Sączu, kier. Stawiarski Jakub.

II miejsce wśród drużyn młodszych zdobyła drużyna ze Szkoły Podstawowej w Piątkowej, kier. Daniel Paweł.

Najdalszą drogę pokonała drużyna ze Szkoły Podstawowej nr 3 z Kętrzyna bo aż 750 km, zostało to docenione przez organizatorów. Na uwagę zasługuje udana pogoda podczas całego przebiegu rajdu, co wpłynęło na bardzo dobrą atmosferę na mecie i zadowolenie uczestników z jego przebiegu.

*W imieniu organizatorów rajdu
dziękujemy za uczestnictwo i gratu-
lujemy zwycięzcom!*

**Rzecznik Prasowy PTTK
Oddział „Beskid”
w Nowym Sączu**

Zofia Winiarska-Hebenstrit



Przejścia graniczne funkcjonujące na granicy państwowej z Republiką Słowacką

W ostatnim czasie zostały podpisane nowe umowy międzynarodowe z Republiką Słowacką w zakresie przejść granicznych, a ponadto przepisy wcześniej obowiązujące zostały złagodzone i zostało utworzonych kilka nowych przejść granicznych. Utworzono też nowy typ przejścia granicznego, tzw. „Miejsce przekraczania granicy na szlaku turystycznym przecinającym granicę państwową”. Aby przybliżyć te zagadnienia nowosądeckim turystom przedstawiamy powyższy temat w skrótej formie, nie mniej jednak obejmujący całość tego zagadnienia. Najpierw zatem kilka pojęć ogólnych, a potem zestawienie wszystkich funkcjonujących przejść granicznych.

Funkcjonują zatem obecnie następujące rodzaje przejść granicznych:

1. Przejścia graniczne ogólnodostępne - jest to przejście do przekraczania granicy państwowej na podstawie paszportów. Przejścia te są czynne w zasadzie całą dobę, z wyjątkiem przejścia granicznego Niedzica - Lysa n. Dunajcem (patrz niżej). Do przekraczania granicy uprawnieni są obywatele wszystkich krajów świata - posiadający odpowiednie dokumenty (wiza, paszport itp.). Z zasady w miejscach tych zlokalizowane są też przejścia dla małego ruchu granicznego.

2. Przejścia graniczne dla małego ruchu granicznego - jest to przejście dla obywateli Rzeczypospolitej

Polskiej i Republiki Słowackiej, zamieszkałych w strefie nadgranicznej - w zasadzie w powiatach położonych wzdłuż granicy (dokładny wykaz gmin zamieszczony jest w „załączniku do umowy zawartej pomiędzy Republiką Słowacką a Rzeczypospolitą Polską” a dotyczącej funkcjonowania tych przejść). Przebywający czasowo w strefie nadgranicznej - turyści, wczasowicze, kuracjusze itp., po okazaniu skierowania wczasowego lub wypisu o zameldowaniu czasowym, mogą uzyskać w Urzędach Gmin odpowiednie potwierdzenie pobytu, co upoważnia do przekroczenia granicy na tych przejściach. Granicę państwa przekracza się w tym przypadku tylko na podstawie dowodu osobistego. Przejścia te czynne są w różnych porach, o różnych godzinach.

3. Przejścia popularnie nazywane turystycznymi. Właściwa ich nazwa to „Miejsca do przekraczania granicy na szlakach turystycznych przecinających granicę państwową”. Na tego typu przejściach granicznych przy przekraczaniu należy posiadać paszport. Czas pobytu na szlaku turystycznym praktycznie jest nieograniczony, ale nie wolno z nich schodzić z wyjątkiem zaistnienia sytuacji szczególnych i przypadków losowych. Turysta może nocować w schronisku i w dowolnym czasie powrócić szlakiem turystycznym przecinającym granicę państwową przez to samo przejście, lub inne tego rodzaju przejście, albo przez pobliskie drogowe przejście ogólnodostępne (lecz nie przez przejście małego ruchu granicznego). Do przekroczenia granicy na szlakach turystycznych uprawnieni są obywatele Polski i Słowacji oraz 33 innych państw, w tym m.in. obywatele Czech, Austrii, Niemiec, USA, Kanady,

Wielkiej Brytanii, Włoch, Hiszpanii, Belgii, Norwegii, Danii, Izraela, Japonii, Estonii, Litwy, Łotwy, Finlandii, Irlandii, Islandii, Szwecji, Węgier. Nie dopuszcza się na tego rodzaju przejściach przenoszenia żadnych towarów poza lekami oraz rzeczami osobistego użytku potrzebnymi na czas podróży i pobytu. Można przynieść i przewozić sprzęt do uprawiania turystyki i sportu, pod warunkiem powrotnego ich wwozu. Po wyznaczonych szlakach turystycznych przecinających granicę państwową można poruszać się jedynie w celach turystycznych.

Poniżej przedstawiamy listę wszystkich przejść granicznych, podając ich lokalizację oraz terminy i godziny ich otwarcia. Ponieważ informacja ta jest przeznaczona dla turystów, zostają pominięte informacje i przejścia dotyczące ruchu towarowego. Dla dokładnego i precyzyjnego określenia funkcjonowania przejść granicznych turystycznych, podaje się w nawiasach numery znaków granicznych. Należy również zaznaczyć, iż przy przekraczaniu granicy na przejściach wyłącznie dla małego ruchu granicznego, oraz na przejściach turystycznych, nie jest konieczne uzyskanie potwierdzenia przekroczenia granicy w dokumencie podróży. Zatem na przejściu może być, ale może i nie być funkcjonariusza Straży Granicznej lub Słowackiego Policjanta, a granicę przekroczyć legalnie, o ile przekraczamy ją dokładnie w miejscu wyznaczonym w umowie zawartej pomiędzy Rzeczypospolitą Polską i Republiką Słowacką.

I. Przejścia graniczne ogólnodostępne:

1. **BARWINEK - VYŠNÝ KĀMÁRNIK**, drogowe, ruch osobowy, mały ruch graniczny, całodobowe

Przejścia graniczne funkcjonujące na granicy państwowej z Republiką Słowacką

2. **KONIECZNA - BECHEEROV**, drogowe, ruch osobowy, mały ruch graniczny, całodobowe
 3. **KORBIELÓW - ORAVSKA POLHORA**, drogowe, ruch osobowy, mały ruch graniczny, całodobowe
 4. **MUSZYNA - PLAVEC**, kolejowe, ruch osobowy, mały ruch graniczny, całodobowe
 5. **PIWNICZNA - MNIŠEK**, drogowe, ruch osobowy, mały ruch graniczny, całodobowe
 6. **NIEDZICA - LYSA N. DUNAJCEM**, drogowe, ruch osobowy - tylko dla obywateli RP i RS, mały ruch graniczny, otwarte w okresie od 1.04 - 30.09 w godz. 6.00 - 19.00 w pozostałym okresie 7.00 - 17.00
 7. **ŁYSA POLANA - JAVORINA**, drogowe, ruch osobowy, mały ruch graniczny, całodobowe
 8. **CHOCHOŁÓW - SUCHA HORA**, drogowe, ruch osobowy, mały ruch graniczny, całodobowe
 9. **CHYŹNE - TRSTENA**, drogowe, ruch osobowy, mały ruch graniczny, całodobowe
 10. **ZWARDOŃ - SKALITE**, kolejowe, ruch osobowy, mały ruch graniczny, całodobowe
 11. **ZWARDOŃ - MYTO**, drogowe, ruch osobowy, mały ruch graniczny, całodobowe
- II. Przejścia graniczne wyłącznie dla małego ruchu granicznego:**
1. **RADOSZYCE - PALOTA (I/101)**, pieszo, rowerami, motorowerami, czynne 1.04 - 30.09 w godz. 8.00 - 20.00 w pozostałym okresie 9.00 - 16.00
 2. **OŹENNA - NIŹNÁ POLIANKA (197)**, pieszo, rowerami, motorowerami, czynne 1.04 - 30.09 w godz. 8.00 - 20.00, w pozostałym okresie 9.00 - 16.00
 3. **MUSZYŃKA - KUROV (I/266 - I/267)**, pieszo, rowerami, motorowerami, czynne 1.04 - 30.09 w godz. 8.00 - 20.00, w pozostałym okresie 9.00 - 16.00
 4. **LELUCHÓW - ČIRČ (I/295a)**, pieszo, rowerami, motorowerami, czynne 1.04 - 30.09 w godz. 8.00 - 20.00, w pozostałym okresie 9.00 - 16.00
5. **MILIK - LEGNAVA**, nieczynne
 6. **WIERCHOMLA - KAČE**, nieczynne
 7. **PIWOWARÓWKA - PIL'HOV (II/57/2)**, pieszo, rowerami, motorowerami, czynne 1.04 - 30.09 w godz. 6.00 - 20.00, w pozostałym okresie nieczynne
 8. **SROMOWCE WYŹNE - LYSA N. DUNAJCEM (II/114/1)**, pieszo, rowerami, motorowerami, czynne 1.04 - 31.10 w godz. 6.00 - 20.00, w pozostałym okresie nieczynne
 9. **KACWIN - VEL'KA FRANKOVA (II/138/1 - 138/20)**, pieszo, rowerami, motorowerami, czynne 1.04 - 30.09 w godz. 6.00 - 20.00, w pozostałym okresie 9.00 - 16.00
 10. **JURGÓW - PODSPADY (9II/183)**, pieszo, rowerami, motorowerami, czynne 7.00 - 19.00 przez cały rok
 11. **WINIARCZYKÓWKA - BOBROV (III/52)**, pieszo, rowerami, motorowerami, czynne 1.04 - 30.09 w godz. 8.00 - 20.00, w pozostałym okresie 9.00 - 16.00
 12. **UJSOŁY - NAVOT (III/127)**, pieszo, rowerami, motorowerami, czynne 1.04 - 30.09 w godz. 8.00 - 20.00, w pozostałym okresie 9.00 - 16.00
 13. **PRZEGIBEK - VYCHYLOVKA (III/158/10 - 158/11)**, pieszo, rowerami, motorowerami, czynne 1.04 - 30.09 w godz. 8.00 - 20.00, w pozostałym okresie nieczynne
 14. **RYCERKA - NOVA BYSTRICA (III/163/7)**, pieszo, rowerami, motorowerami, czynne 1.04 - 30.09 w godz. 8.00 - 20.00, w pozostałym okresie nieczynne
- III. Miejsca do przekraczania granicy na szlakach turystycznych przecinających granicę państwową.**
1. **ROZTOKI GÓRNE - RUSKÉ SEDLO (I/33)**, wózki inwalidzkie, pieszo, rowerami, czynne 1.04 - 30.09 w godz. 9.00 - 18.00, pozostałym okresie nieczynne
 2. **BALNICA - OSADNE (I/53)**, pieszo, rowerami, czynne 1.05 - 30.09 w godz. 9.00 - 18.00, w pozostałym okresie nieczynne
 3. **CZEREMCHA - ČERTIŹNÉ (I/141)**, wózki inwalidzkie, pieszo, na nartach, rowerami, czynne 1.04 - 30.09 w godz. 8.00 - 20.00, w pozostałym okresie 9.00 - 16.00
 4. **OŹENNA - NIŹNÁ POLIANKA (I/197)**, wózki inwalidzkie, pieszo, na nartach, rowerami, czynne 1.04 - 30.09 w godz. 8.00 - 20.00, w pozostałym okresie 9.00 - 16.00
 5. **WYSOWA - REGETOVKA (I/224/3)**, pieszo, na nartach, rowerami, czynne 1.06 - 31.10 w godz. 7.00 - 19.00, w pozostałym okresie 9.00 - 16.00
 6. **LELUCHÓW - ČIRČ (I/295a)**, wózki inwalidzkie, pieszo, na nartach, rowerami, czynne 1.06 - 31.10 w godz. 7.00 - 19.00, w pozostałym okresie 9.00 - 16.00
 7. **JAWORKI - LITMANOVÁ (II/71)**, wózki inwalidzkie, pieszo, na nartach, rowerami, czynne 1.06 - 31.10 w godz. 7.00 - 19.00, w pozostałym okresie 9.00 - 16.00
 8. **JAWORKI - STRAŇANY (II/76)**, pieszo, na nartach, czynne 1.06 - 31.10 w godz. 7.00 - 19.00, w pozostałym okresie 9.00 - 16.00
 9. **SZLACHTOWA - VEL'KÝ LIPNIK (II/83)**, pieszo, na nartach, rowerami, czynne 1.06 - 31.10 w godz. 7.00 - 19.00, w pozostałym okresie 9.00 - 16.00
 10. **SZCZAWNICA - LESNICA (II/91)**, wózki inwalidzkie, pieszo, na nartach, rowerami, czynne 1.06 - 31.10 w godz. 7.00 - 19.00, w pozostałym okresie 9.00 - 16.00
 11. **SZCZAWNICA - LESNICA (II/94)**, wózki inwalidzkie, pieszo, na nartach, rowerami, czynne 1.05 - 30.09 w godz. 8.00 - 22.00, w pozostałym okresie 8.00 - 17.00
 12. **SROMOWCE NIŹNE - ČERVENÝ KLÁŠTOR (II/104)**, wózki inwalidzkie, pieszo, rowerami, czynne 1.06 - 31.10 w godz. 7.00 - 19.00, w pozostałym okresie nieczynne
 13. **KACWIN - VEL'KÁ FRANKOVÁ (II/138/1 - 138/2)**, pieszo, rowerami, czynne 1.07 - 15.11 w godz. 7.00 - 19.00, w pozostałym okresie nieczynne
 14. **RYSY - RYSY (II/210)**, pieszo, czynne 1.07 - 30.09 w godz. 7.00 - 19.00, w pozostałym okresie nieczynne

15. **PRZYWARÓWKA - ORAVSKÁ POLHORA** (III/75), wózki inwalidzkie, pieszo, na nartach, rowerami, czynne 1.06 - 31.10 w godz. 6.00 - 20.00, w pozostałym okresie 8.00 - 18.00
16. **BABIA GÓRA - BABIA HORA** (III/81/2), pieszo, na nartach, czynne 1.06 - 31.10 w godz. 6.00 - 20.00, w pozostałym okresie 8.00 - 18.00.
17. **ZAWOJA CZATOŹA - ORAVSKÁ POLHORA** (III/88/10), pieszo, na nartach, rowerami, czynne 1.06 - 31.10 w godz. 6.00 - 20.00, w pozostałym okresie 8.00 - 18.00
18. **PRZEŁĘCZ JAŁOWIECKA - GLUCHAČKY** (III/93), pieszo, na nartach, rowerami, czynne 1.06 - 31.10 w godz. 8.00 - 20.00, w pozostałym okresie nieczynne
19. **PILSKO - PILSKO** (III/109), pieszo, na nartach, rowerami, czynne 1.06 - 31.10 w godz. 8.00 - 20.00, w pozostałym okresie 9.00 - 16.00.
20. **PRZEŁĘCZ PRZYSŁOP - STARÁ BYSTRICA** (III/151), pieszo, na nartach, czynne 1.06 - 31.10 w godz. 8.00 - 20.00, w pozostałym okresie 9.00 - 16.00
21. **WIELKA RACZA - VEĽKÁ RAČA** (III/168), pieszo, na nartach, rowerami, czynne 1.06 - 31.10 w godz. 8.00 - 20.00, w pozostałym okresie 9.00 - 16.00
22. **GÓRKA GOMÓLKA - SKALITÉ SERAFINOV** (III/184), pieszo, na nartach, rowerami, czynne 1.06 - 31.10 w godz. 8.00 - 20.00, w pozostałym okresie 9.00 - 16.00
23. **JAWORZYŃKA - ČERNE** (III/198), pieszo, czynne 1.06 - 31.10 w godz. 8.00 - 20.00, w pozostałym okresie nieczynne

Godziny otwarcia poszczególnych przejść granicznych podano wg stanu na wiosnę 2000 roku. Aby uniknąć problemów, sugeruje się każdorazowo porozumieć z Placówką Straży Granicznej na danym terenie, i uzyskać informację co do godzin otwarcia poszczególnych przejść granicznych.

Powyższa informacja była konsultowana z Rzecznikiem Prasowym Komendanta Karpackiego Oddziału Straży Granicznej im. I Pułku Strzelców Podhalańskich w Nowym Sączu z Panem Markiem Jarosińskim.

Opracował: *Wiesław Piprek*

**Koło Przewodników PTTK
O/Beskid Nowy Sącz**

Do zbioru legend *Sądecki* Legenda o wielogłowym Smoku

Legendę tę usłyszałam w dzieciństwie opowiadaną przez wiekową ciotkę mieszkającą przez kilkanaście lat w podlimanowskiej wsi Mordarce. Opowieść oparta jest o nazewnictwo wsi położonych w dolinie rzeki Smolnika, płynącego wzdłuż Pasma Łosińskiego i długiego grzbietu wzniesienia Litacz, a uchodzącego lewostronnie do Dunajca.

Wielogłowa smocza bestia uwiła swe gniazdo nad Dunajcem w rozległej wsi WIELOGŁOWY. Smok ten pożywał się wszystkim co znalazł w okolicy tak, że po jego przejściu nic nie pozostawało, jeno spustoszone wielkie pola w WIELOPOLU, a kury już nie gdakały, ani koguty nie piały w KUROWIE. Głodny smok przepelził więc przez Dunajec i na jego brzegu pochwycił w paszczę chłopca Marcina z MARCINKO-

WIC, chcąc go pożreć. Widząc Marcina w niebezpieczeństwie sąsiedzi jego porwali grube osęki i dalej okładać szponiaste łapy gada, by utrudnić ucieczkę umykającemu ze swą zdobyczą, a z paszczęki smoka uwolnić Marcina. Nie poskutkowało jednak to bicie. Poczęli więc okładać smoka jeszcze mocniej i boleśniej tak, że tenże błagał chłopów na kłęczkach w KŁĘCZANACH by mu oszczędzili tych dodatkowych razów, a Marcina uwolni wówczas z swych smoczyczych zębów. Nie dotrzymał jednak słowa zdradliwy smoczysko i choć chromało w CHOMRANICACH uciekało dalej, łupu swego nie oddając. Zdesperowani sąsiedzi Marcina poczęli rzucać gadowi pod nogi kłody drewna zebrane z KŁODNEGO, by utrudnić mu ucieczkę. Smoka potykającego się o te rzucone mu pod łapy kłody dopadli broniący swego sąsiada Marcina

chłopi i nieustannym biciem go po grzbiecie tak umęczyli, że nareszcie smoczysko uwolniło z paszczęki Marcina. A działo się to we wsi MĘCINA. Powiązawszy ostronkami obalonego smoka, aby nie uszedł bez osądzenia jego winy, poczęli obrońcy Marcina spisywać w PI-SARZOWEJ wszystkie smocze przewinienia. Tam też w Pisarzowej odbył się sąd na nim, a wyrok uśmiercenia iarołomnego gada zapadł z nakazem natychmiastowego wykonania.

Egzekucja Wielogłowego smoka odbyła się w MORDARCE i od tej chwili mieszkający w dolinie Smolnika uwolnieni zostali od nękającego ich gada.

Podawała *Irena Styczyńska*

Franciszek Bujak wspomina tę legendę w wydanej w 1902 r. „Limanowej”.

Tadeusz Stefaniszyn - przykazania sportowca

1. Uprawia sport nie dla wygranej jedynie. Lecz patrzy na korzyść jaka z niego płynie.
2. Skromny w zwycięstwie, zawsze dumę swą kruszy - A poniósłszy porażkę, pogodny na duszy.
3. W walce o laury, nigdy zawiść nie wynika, Zwycięzca - rycerski wobec przeciwnika.
4. Orzeczenie sędziego godnie przyjmuje, A milczenie i spokój w grach zachowuje.
5. Pomaga w doskonaleniu się sportowem, Nie jest egoistą, uczynnym, słowem.
6. Pracuje zawsze nie dla siebie samego, Lecz dla dobra drużyny, znaku własnego.
7. Ekonomia czasu sportowca cechuje: On zawsze przy pracy, nigdy nie próżnuje.
8. Sportsmen dba o zdrowie, nie pali, nie pije, Według wytycznych dnia i porządku żyje.
9. Uprzejmość, sumienność, powściągliwość, praca, Walory ducha, ciała wzbogaca.
10. Uśmiech, radość, zabawa, jest rzeczą miłą, Pogoda bowiem ducha jest wielką siłą.

Tadeusz Stefaniszyn (1914 - 1939) ppr. W. P., absolwent I Gimnazjum w Nowym Sączu. Podczas kampanii wrześniowej 1939 r. poległ pod Spytkowicami jako dowódca 5 Kompanii 12. pp z Wadowic. Spoczywa na sądeckim cmentarzu kw. 28.

Wiersz drukowany w miesięczniku szkół średnich Nowego Sącza „Zew Gór” - czerwiec 1934 r.

Podawała Irena Styczyńska

Z historii Nowego Sącza

W kalendarzu kościelnym na rok 2000 Święto Bożego Ciała przypada bardzo późno, bo na dzień 22 czerwca. Święto to będące jednym z ważniejszych w kościele rzymsko - katolickim, obchodzone w czwartek po oktawie Zesłania Ducha Świętego jest w Polsce (jednym z niewielu już krain) obchodzone niezwykle uroczysto. Przy licznych udziałach wiernych wyruszają w tym dniu z kościołów procesje do 4 ołtarzy dla publicznego uwielbienia Chrystusa w sakramencie Eucharystii.

Święto ustanowione przez papieża Urbana IV przyjęło się w Europie od 1317 r. W Polsce wprowadzone zostało w roku 1320.

Ks. Jan Sygański w swym opracowaniu pt. „Z życia domowego szlachty sandeckiej w epoce dynastii Wazów”, w rozdziale IV opisuje przebieg Bożego Ciała w pierwszej połowie wieku XVII w Nowym Sączu:

„...W uroczystościach kościelnych spostrzegamy pewną łączność i korzenie się przed Panem Zastępów szlachty wspólnie z mieszczaństwem. Jeżeli każdej uroczystości kościelnej towarzyszyły bębny i trąby, to na obchody Bożego Ciała wszystko, co tylko mogło dodać okazałości, spoliło się z sobą. Całe miasto wraz z szlachtą gromadzką wyroiło się w najlepszych szatach. Cechy stanęły pod bronią z regmentarzem chorążym na czele, a działa ponabijane na basztach lub na wałach miejskich. Ołtarze przybrano w obrazy i różnobarwne firanki, drogi umajono brzezina, uwieczoną w kwiaty, całą zaś drogę, którą po rynku obnoszono

Przenajświętszy Sakrament wysadzono szpalerem zielonych drzew, zwykle brzoź jedna przy drugiej i wysypiano szuwarem.

Podczas tego obchodu „puszkarz puszczał strzelbę”, tj. dawał ognia z muszkietów i półhaków, a równocześnie odzywały się salwy armatnie; dobosze bębniłi, trębacze trąbili, regimentarz zaś regimentował piechotą miejską. Jeśli możliwym było zapraszano na te uroczystości trębaczy i dobosza od dragonii, lub innego wojskowego, a kantor zaciągał muzyków i śpiewaków, za co wszyscy odbierali stosowne honoraria. I tak w 1628 r. „w dzień Bożego Ciała” dla ozdoby procesji i chwały Bożej, dało się porucznikowi, który regimentował pospółstwem, 2 chorążym, 2 bębniom, 2 puszkarzom i trębaczom kontentacyi 3 złp. 7 gr.” - W r. 1638 „trębaczowi korneście i puzonistom dwom, którzy grali w procesji Bożego Ciała, kontentacyi 1 złp.” - „W 1647 dla trębaczów Imci pana starosty, którzy trąbili w procesji Bożego Ciała, dano na miód 1 złp. 6 gr. dla szyposzów jegomości starosty w tenże dzień na miód 1 złp. 6 gr., regimentarzom miejskim komtentacyi wedle zwyczaju pod tenże czas 18 gr., kantrowi według dawnego zwyczaju 2 złp., bębniście 12 gr.”.

Postscriptum.

Na marginesie wspomnę, iż w 1947 r. w procesji Bożego Ciała w Warszawie wziął udział Bolesław Bierut podtrzymując ręce Prymasa Augusta Hłonda.

Podawała Irena Styczyńska

„**Echo Beskidu**“ - Kwartalnik Oddziału PTTK „Beskid“ w Nowym Sączu

Adres Redakcji: Oddział PTTK „Beskid“ Nowy Sącz, 33-300 Nowy Sącz, Rynek 9, tel. (018) 443 74 57

Redaguje zespół:

Małgorzata Borsukowska-Stefaniczek, Irena Styczyńska, Wanda Szoska, Adam Sobczyk - red. naczelny,
Edward Storch - red. graficzny.

NR ISSN - 1426-4390, **Nakład:** 200 egz.

DRUK: Centrum Poligrafii **matopolska**, ul. Traugutta 3, N. Sącz, tel./fax (018) 547 40 50, mail: malopolska@hot.pl